



CLDR 7 juin 2021 – Compte-rendu

Réunion en ligne

FRW/2021-06-08/GR-ALe

Présences

CLDR : 9 présents et 2 excusés (voir liste en fin de document)
Invité : Philippe Van Eysden (architecte)
FRW : Gervaise Ropars, Alisée Lequeux, agents de développement

Ordre du jour :

- Approbation du compte-rendu de la réunion précédente ;
- **Demande de convention 2021** : aménagement de la maison de village d'Haroncourt ;
- **Présentation de l'avant-projet de l'aménagement de la salle de village de Couvreur et de ses abords** par l'architecte Jean-Philippe Van Eysden et demande d'approbation ;
- Présentation du **nouveau règlement d'ordre intérieur** de la CLDR et demande d'approbation ;
- Divers.

1. Approbation du compte-rendu de la réunion précédente

Le compte-rendu de la CLDR du 26 avril dernier est approuvé sans remarque.

2. Demande de convention 2021 : aménagement de la maison de village d'Haroncourt (salle Le Mersan)

A. Contexte

La Commune a l'opportunité de devenir propriétaire de la salle du Mersan via un bail emphytéotique en cours de signature. C'est la raison pour laquelle, en plus du manque d'un tel lieu dans cette partie de la commune, qu'il est intéressant d'envisager ce projet comme la prochaine demande de convention en 2021 et par conséquent de remonter la fiche-projet initialement prévu en lot 3.

B. Présentation de la fiche-projet actualisée

Stéphane Herbeuval présente la fiche-projet actualisée et les membres de CLDR apportent leurs éléments chemin faisant.

- **Périmètre** du projet : le jardin situé à l'arrière de la cour en tarmac ne fait pas partie du projet mais sera sans doute toujours accessible pour que les enfants puissent y aller jouer. Le projet concerne donc le bâtiment, ainsi que la cour en tarmac sur le côté. Pour la sécurité des enfants, il faut penser à un aménagement de la cour extérieure adéquat. L'accès à la plaine des jeux près des écoles est intéressant et ne pose pas de problème de sécurité.
- La **liste des associations qui seront hébergées et des activités prévues** dans la salle est complétée avec une attention particulière d'accueillir des activités autres que celles se déroulant au ROx. L'idée étant de favoriser la rencontre villageoise et d'offrir un espace de stockage disponible aux habitants et aux associations concernées.

Les usagers de cet espace **polyvalent** seront : les habitants et familles de Haroncourt et des privés (petites fêtes, réceptions), la paroisse (catéchisme, etc.), le comité du village, les associations du

- **Trois zones** autour de la salle :
 - **Devant** : cette zone est elle-même divisée en deux parties :
 - *Un espace parkings* – pour les voitures 5 places dont 1 PMR. L'accès nécessitera des manœuvres et il sera plus facile d'y accéder en venant du village.
 - *Un espace tonnelle avec végétation (arbres), bancs* – pour les piétons. Cet espace n'est pas prévu pour les voitures mais pourra être accessible exceptionnellement. Il sera délimité par un banc en pierre et un pavage linéaire d'une autre teinte.
 - **Près du ruisseau** : espace barbecue/pique-nique. Les tables et bancs arriveront au niveau du bas des fenêtres de la salle.
 - **Arrière** : accès de service pour la cuisine (pour petites festivités) : l'idée étant que le traiteur ait accès à la cuisine avec une camionnette. Cette servitude ne devra pas être une zone de parking.

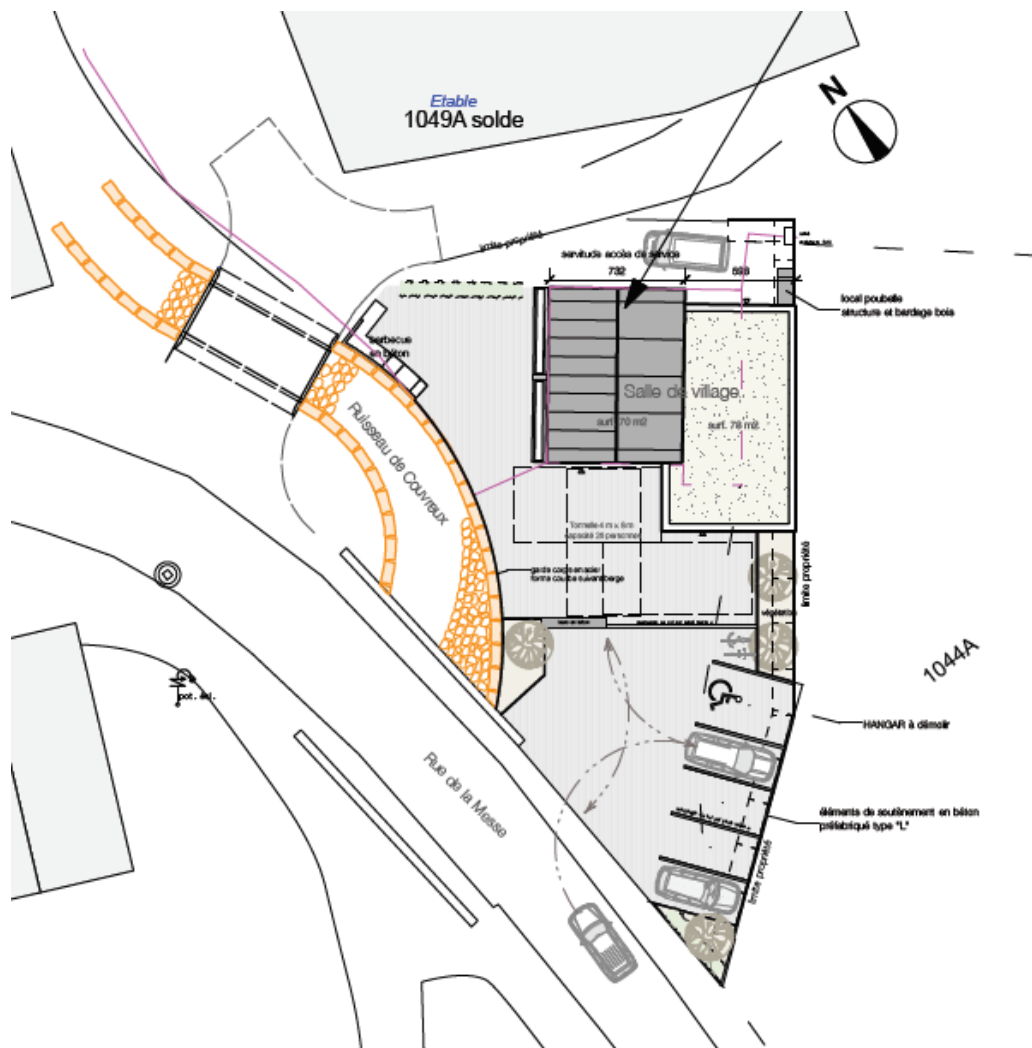
- Une **haie** sera placée à l'arrière de la salle de village pour délimiter la propriété de la salle de village et celle de l'agriculteur voisin.

- Un **local poubelles** en bardage bois ajouré, couvert et fermé est prévu à l'arrière du bâtiment.

- **Flux des eaux et sources proches** : cet aspect crucial sera traité en réunion de chantier et lors du terrassement afin de pouvoir les capter. Les personnes qui connaissent les lieux devront être présentes.

- **L'égouttage** : il s'agit d'une compétence communale. Actuellement les eaux usées se jettent dans le ruisseau (odeur en été !). L'idée sera de raccorder la salle au collecteur sous la route (il se jette pour l'instant aussi dans le ruisseau et il n'y a pas pour l'instant de station d'épuration pour Couvreur). Une fosse bi-passable sera probablement à installer.

- **Aspects esthétiques** : au niveau du revêtement pavé devant la salle de village, il s'agirait de pavés d'un gris nuancé (pas salissant, mise en valeur du jaune du bâtiment). Quant à la tonalité du volume de l'annexe, il se basera sur le nuancier de la Lorraine belge. Plusieurs idées : quelque chose d'uni, un blanc cassé de jaune ou une couleur un peu plus foncée comme le brun.

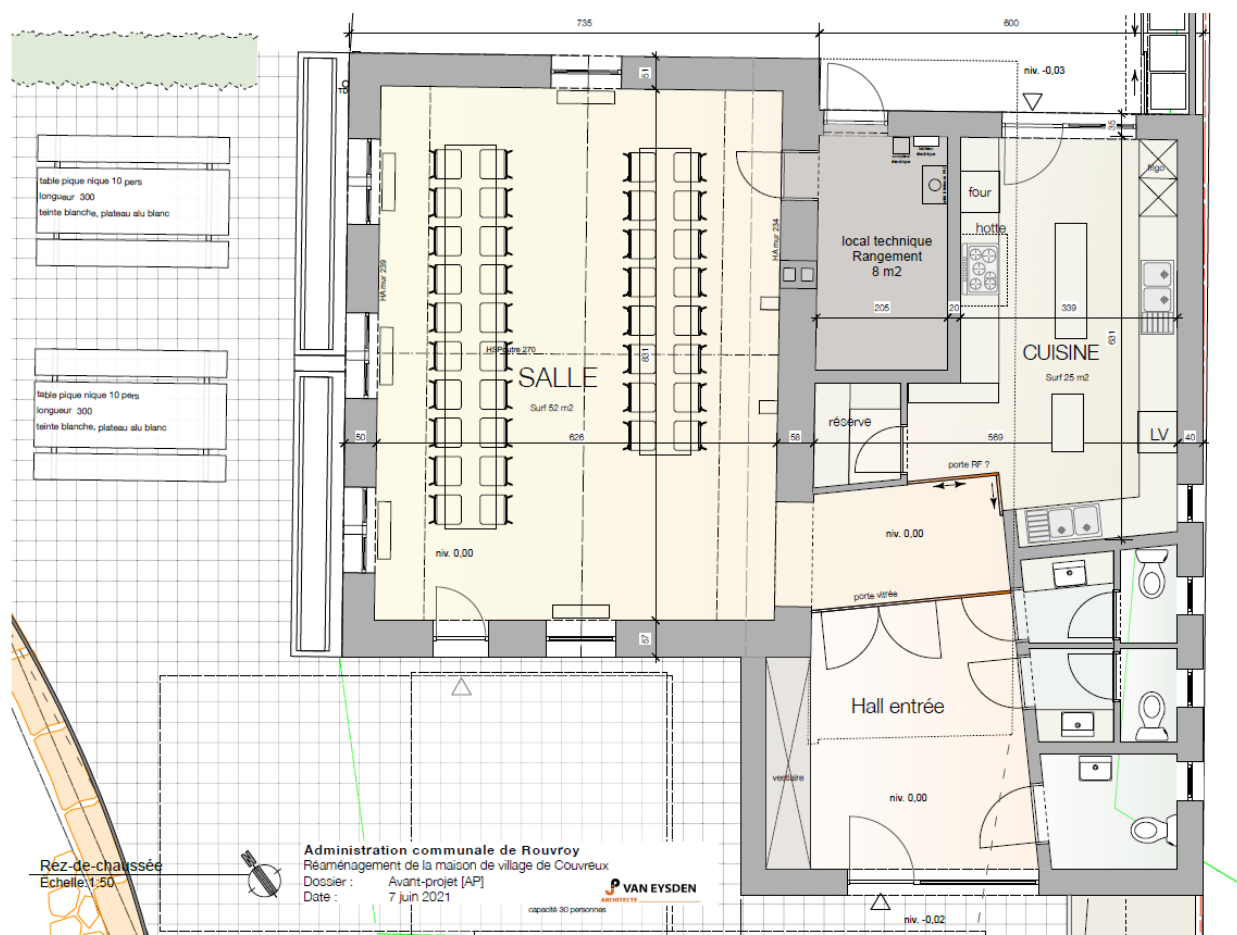


Aménagement extérieur : vue du dessus

Aménagement intérieur (cf. illustration ci-dessous)

- Dans l'annexe :
 - La **cuisine** sera conçue en deux zones : une pour l'envoi et une pour le retour des aliments. La cuisine est grande et très fonctionnelle avec deux fenêtres (la porte-fenêtre et une petite donnant sur le voisin). M. Van Eysden préférerait ne pas installer une porte résistante au feu (FR) entre la cuisine et le hall (si ce n'est pas nécessaire) sachant que la salle est petite et que les gens peuvent facilement sortir, afin de faciliter les échanges et la convivialité entre ces deux espaces. La cuisine est composée d'une petite réserve de 4m², adaptable en chambre froide ou rangements de vaisselles par exemple.
 - Installation de **sanitaires** dont un PMR
 - Un espace **local technique-rangement** disposant d'un accès indépendant vers l'extérieur (porte).
- **Salle** : qui peut accueillir 30/40 personnes + emplacement pour un buffet + éventuel DJ.
- **Toiture** : l'état de la charpente n'a pas encore été inspecté mais l'idée serait d'avoir une charpente apparente à l'intérieur de la salle (effet d'espace, plus agréable).

- Les **impétrants** (incendie, électricité, urbanisme) :
 - ORES a été consulté mais les plans transmis ne sont pas complets.
 - Services incendie : il est difficile de disposer d'un avis avant le permis et par expérience, il est plus efficace pour avoir une réponse certaine de les contacter à ce stade. La borne incendie la plus proche est près de l'église.
 - Idem pour les services de l'urbanisme.
- Au niveau du **chauffage**, il n'y a pas de place pour une citerne au gaz. Dans tous les cas, la consommation ne sera pas énorme, car le bâtiment sera bien isolé. Deux possibilités :
 - Une pompe à chaleur avec un chauffage au sol dans la salle et les sanitaires (pas dans cuisine : il y ferait trop chaud).
 - Une citerne à mazout (cachée dans le prolongement local poubelles)
- Les **bacs extérieurs** sont en bon état (juste petit nettoyage à prévoir), tout comme la **Pierre de façade**.



Aménagement intérieur : vue du dessus

B. Discussion

Remarques de la part des membres de la CLDR de Rouvroy par rapport à la proposition de Monsieur Van Eysden :

- *Les membres de la CLDR soulignent le travail de l'architecte, avec le respect des éléments ressortis lors de la consultation des habitants et des membres de la CLDR fin avril 2021.*
- *Le sens de parking envisagé n'est pas le plus pratique mais est effectivement préférable pour une question de sécurité.*
- *Adapter au mieux aux usagers.*
 - ➔ *Contacter la gestionnaire de la salle pour adapter aux besoins (réserve de la cuisine et connexion internet)*
- *Les bancs à l'avant de la salle cacheront quelque peu les bacs existants.*
- *Un système de ventilation simple flux est bien prévu dans le projet.*
 - ➔ *Décision d'ajouter une nouvelle petite fenêtre dans la cuisine (sur le côté droit). A intégrer dans la convention avec le voisin.*
- *Attention aux odeurs désagréables du ruisseau l'été.*
- *Pour des questions de durabilité, la pompe à chaleur est privilégiée à la citerne à mazout. Le chauffage au sol est une bonne solution vu l'humidité du bâtiment.*
- *Le système chauffage définitif doit être simple et facile d'utilisation (thermostat simplifié).*
- *Rentabiliser la ressource eau par l'alimentation des bacs extérieurs en eau via les sources existantes.*
- *Les besoins des utilisateurs sont primordiaux dans la conception du projet.*
- *Volonté que la cuisine fonctionne avec des taques à induction (électricité).*
- *Les pavés extérieurs gris sont une bonne idée. Pour la peinture du volume de l'annexe, les membres ont plusieurs avis : deux tonalités différentes d'une même teinte, ou unie ...*

➔ **Les membres de la CLDR approuvent la présentation de l'avant-projet** telle qu'elle a été présentée.

4. Présentation du nouveau règlement d'ordre intérieur

En raison de l'heure tardive, il est décidé de reporter le point « présentation du nouveau règlement d'ordre intérieure » à la séance de CLDR prochaine.

5. Divers

Il n'y a pas de divers.

*Gervaise Ropars et Alisée Lequeux
Agents de développement*

ROUVROY – RÉUNION DE CLDR – 7 JUIN 2021 - LISTE DE PRÉSENCES

CLDR PRÉSENTS (9) :

Titre	Prénom	Nom
Mme	Marie-Laure	Adam
Mme	Jeannine	Dumont
M.	Daniel	Eischorn
M.	Philippe	Guissard
M.	Stéphane	Herbeuval
M.	Jérôme	Petit
Mme	Carmen	Ramlot
Mme	Françoise	Toussaint
Mme	Cécile	Verboomen

CLDR EXCUSÉS (2)

Titre	Prénom	Nom
Mme	Yolande	Lequeux
M.	Alain	Pireaux